

NPO 法人として認証されました

市民放射能監視センター理事長 浜田和則



測定随時受付中

ちくりん舎は、行政から独立して放射能汚染を監視・測定、情報発信する市民団体・個人の共同ラボです

市民放射能監視センター

【共同ラボ】

〒190-0181 東京都西多摩郡日の出町大久野 7444

【事務所】

〒162-0822
東京都新宿区下宮比町3-12 明成ビル302号

電話

080-4616-1280 (浜田)

FAX

042-519-9378

電子メール

lab.chikurin@gmail.com

本年度の方針の一つとして NPO 法人認証がありました。昨年8月に申請を行い4か月の審査を経て、11月21日に東京都から「非特定営利活動法人市民放射能監視センター」として認証書をいただきさっそく NPO 法人としての登記を行いました。

NPO 法人としてなにがよいか東京都のガイドブックによると、

- ①法人名での登記ができます。
- ②銀行口座を法人名で開設でき経理が明確になります。
- ③契約を法人名で締結できます。
- ④会計書類の作成や閲覧など法に定められた法人運営や情報公開

をすることが義務付けられていることから、社会的信用が得られます。と書かれています。

私たちは技術的には顧問の先生がたのご指導、ACROのバックアップ、測定室環境と標準化された作業により測定の信頼性は万全の準備で臨んでいます。が、組織形態としても任意団体ではなく法人組織として④の社会的信用をワンランクあげることが大きな狙いです。

認証の過程でお役所的な事務作業も学びました。これからも、事務的な作業で会員の皆様のお手を煩わすことがあると思いますが。引く続き暖かいご支援をお願いします。

ちくりん舎の測定結果

ちくりん舎が測定受付を開始してから10カ月たちました。その間、約450件の検体を測定しました。

最初はおっかなびっくりだったオペレーターも大分操作にもなれてきました。

ちくりん舎は環境団体や脱原発団体の共同ラボの位置づけですので、測定する検体も食品だけではなく、井戸水や土壌、衣服、おが屑など多様です。

今回はそうしたちくりん舎の活動を知ってもらうために、測定結果の一部を紹介します。

次ページにこの10カ月間の測定のごく一部を紹介します。

伊達市などの土壌はセシウム134,137合計で数十万 Bq/Kg と桁違いに高いですが、清瀬市や八王子でも数百 Bq とかなり高いものがあります。

子どもたちの尿も測定しています。最近では検出下限以下のケースが多いですが時々1Bq/L前後が検出されることもあります。尿検査を受けるのは普段から食品など気を付けている保護者の子どもが多いので、気にしていない方の子どもが気になるところです。

目次

- NPO 法人として認証されました1
- ちくりん舎の測定結果1
- ちくりん舎会員紹介(2)4
- ちくりん舎会員募集中4

ちくりん舎の測定結果 (抜粋)

食品	検体名称	採取日時	採取場所	Cs-134(Bq/Kg)			Cs-137(Bq/Kg)		
				測定値	誤差範囲	検出限界	測定値	誤差範囲	検出限界
	わらび	2013/6/30	福島県	46	8.2	—	99	17	—
	桃	2013/6/30	福島県	6.5	1.7	—	9.4	2.9	—
	ハナイグチ (きのこ)	2013/9/23	東京都多摩市	75	10	—	190	25	—
	ハナイグチ (きのこ)	2013/9/21	山梨県富士山の近く	46	6.4	—	220	27	—
	猪肉	2013/2/10	千葉県南房総市	3.2	1.0	—	4.5	1.5	—
	ベリー	2013/10/3	福島県田村市	4.8	0.8	—	11	1.9	—
	みかん	2013/11/2	東京都多摩市	0.3	0.1	—	0.84	0.19	—
	よもぎ	2013/11/12	東京都東大和市	4.5	1.0	—	10	2.1	—
	みかん	2013/12/25	神奈川県山北町	0.2	0.1	—	0.81	0.14	—
	ナメコ	2014/1/29	東京都日の出町	7.1	1.6	—	19	3.5	—
	ゆず	2014/2/5	東京都日の出町	2.1	0.6	—	7.2	1.4	—

尿	検体名称	採取日時	採取場所	Cs-134(Bq/Kg)			Cs-137(Bq/Kg)		
				測定値	誤差範囲	検出限界	測定値	誤差範囲	検出限界
	尿 6歳 女	2013/6/22	栃木県那須塩原市	不検出	—	0.29	0.53	0.23	—
	尿 8歳 男	2013/7/12	福島県伊達市	不検出*	—	0.35	0.54	0.19	—
	尿 4歳 女	2013/7/12	福島県伊達市	不検出	—	0.34	0.57	0.18	—
	尿 30歳 女	2013/7/12	福島県伊達市	不検出	—	0.28	0.44	0.18	—
	尿 8歳 男	2013/7/29	栃木県塩谷郡	不検出*	—	0.26	0.39	0.14	—
	尿 12歳 男	2013/9/13	福島県伊達市	不検出*	—	0.24	0.55	0.15	—
	尿 8歳 男	2013/9/13	福島県伊達市	0.21	0.08	—	0.50	0.11	—
	尿 4歳 女	2013/9/26	栃木県大田原市	不検出*	—	0.24	0.56	0.15	—
	尿 13歳 女	2013/10/31	福島県伊達市	不検出*	—	0.43	0.52	0.22	—

* 検出限界以下のため定量化できないが、ピークは有りと判定

【ちくりん舎の生き物】

ちくりん舎の裏手には大きな竹林があります。そのわきには自然のままの小さな池があります。この池にも春が来ています。



ヤマアカガエル

春になり、ちくりん舎の横にある池では、ヤマアカガエルの鳴き声が聞こえるようになりました。雨上がりの日に池をのぞくと卵塊がありました。

土壌	検体名称	採取日時	採取場所	Cs-134(Bq/Kg)			Cs-137(Bq/Kg)		
				測定値	誤差範囲	検出限界	測定値	誤差範囲	検出限界
	土	2013/6/6	福島県伊達市	69,000	7,900	—	150,000	18,000	—
	土	2013/6/6	福島県浪江町	69,000	8,000	—	180,000	21,000	—
	土	2013/6/30	福島県伊達市	110,000	12,000	—	240,000	28,000	—
	土	2013/6/29	福島県伊達市	30,000	3,400	—	67,000	7,700	—
	土	2013/7/2	福島県伊達市	22,000	2,600	—	50,000	5,800	—
	溜池底泥	2013/8/4	福島県飯館村	630	74	—	1,500	180	—
	土	2013/8/16	宮城県亘理郡	1,300	160	—	3,000	350	—
	土	2013/10/22	東京都清瀬市	120	16	—	310	40	—
	土	2013/12/9	東京都八王子市	200	23	—	510	58	—

水			Cs-134(Bq/Kg)			Cs-137(Bq/Kg)		
検体名称	採取日時	採取場所	測定値	誤差範囲	検出限界	測定値	誤差範囲	検出限界
			井戸水	2013/6/11	東京都あきる野市	不検出	—	1.7
溜め池水	2013/8/3	栃木県芳賀郡	不検出	—	0.77	不検出	—	0.90
溜め池水	2013/8/4	福島県飯館村	不検出	—	0.81	不検出	—	0.96
飲料水	2013/9/6	福岡県市直方市	不検出	—	0.14	不検出	—	0.14
水道水	2013/10/19	長崎県諫早市	不検出	—	0.13	不検出	—	0.13
水道水	2013/11/25	東京都日の出町	不検出	—	0.12	不検出	—	0.13
地下水	2014/1/24	東京都調布市	不検出	—	0.14	不検出	—	0.14

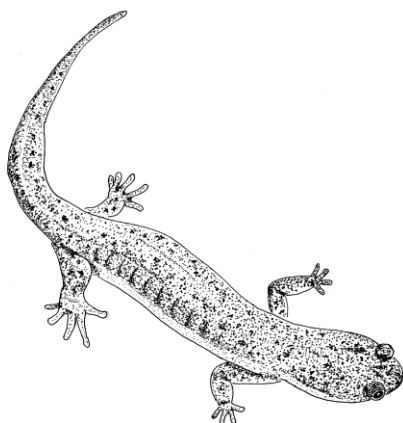
その他			Cs-134(Bq/Kg)			Cs-137(Bq/Kg)		
検体名称	採取日時	採取場所	測定値	誤差範囲	検出限界	測定値	誤差範囲	検出限界
			コイ筋肉	2013/8/4	福島県飯館村	2,900	340	—
ストーブの灰	2013/8/6	山梨県八ヶ岳	99	25	—	290	66	—
おがくず	2013/8/15	栃木県那須町	6.3	1.7	—	16	3.4	—
靴	2013/8/17	福島県郡山市	530	67	—	1,300	160	—
服	2013/8/17	福島県郡山市	210	28	—	500	65	—
ハウスダスト	2013/11/30	福島県伊達市	1,200	260	—	2,300	480	—
ハウスダスト	2013/11/30	福島県二本松市	790	180	—	2,000	420	—
ハウスダスト	2013/11/30	千葉県柏市	440	130	—	890	220	—
ハウスダスト	2013/11/30	静岡県伊東市	120	48	—	280	48	—
落ち葉	2013/12/1	東京都小平市	28	6.0	—	61	12	—
芝	2014/1/25	東京都あきる野市	不検出*	—	2.3	6.5	1.4	—

ちくりん舎の全ての測定結果はウェブサイト公表すべく準備中です。近々公開する予定ですので、もうしばらくお待ちください。 http://chikurin.org/?page_id=10

[ちくりん舎の生き物]

トウキョウサンショウウオ

ちくりん舎の池には、絶滅危惧種のトウキョウサンショウウオも産卵に来ます。ヤマアカガエルの産卵から遅れること1週間。クロワッサン型の卵のうがが見つかりました。



尿検査の支援を ～「子ども支援 WEEK」～

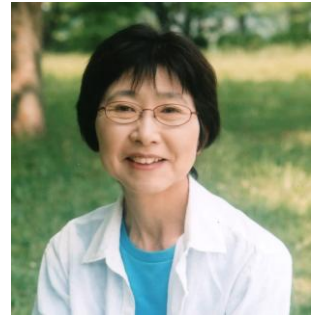
チャイアのネット 辻淑子

私たち「チャイアのネット」は、母親を中心にあきる野市内で活動している市民グループです。市内の小・中・幼・保育園の給食について、市に放射能検査を要望し実現させると共に、自分たちでも気になる食品や土壌の放射能測定をおこなってきました。

その一方で、あきる野市よりもはるかに放射能汚染の深刻な原発事故被災地の子どもたちのことが気掛かりで、何かできないか……という思いが当初からありました。

そうした中、フクロウの会が進めている尿検査(尿に含まれるセシウム量により内部被ばくの実態を調べる)のを知り、少しでも多くの子どもたちが尿検査を受けられるよう、検査費用を集めることにしました。それが、「子ども支援 WEEK」で地元の個人店を中心に協力店を募り、期間中の売上げの一部を尿検査費用として寄付してもらったキャンペーン活動です。メンバーで手分けをしてお店を回り、現在、27店舗が協力

店になってくれています(募金箱のみ設置のお店を含む)。キャンペーン中には街角に出て「協力店に行って、買い物や食事をするのが、被災地の子どもたちの支援になります!」



辻淑子さん

「お店には募金箱も置いてあります!」と、協力店を掲載したチラシを配りながらアピールし、街頭募金も行なっています。

同時に、被災地では今も不安を抱えながら子育てしている親がたくさんいることや、実際に尿検査でセシウムが検出されるお子さんがいることなどを、道行く人々に語りかけています。尿検査費用を支援することと同時に、被災地の実態を多くの人々に伝えていくことが、「子ども支援 WEEK」のねらいだからです。

昨年12月のクリスマスシーズンにおこなった第1期の子ども支援 WEEK では、16万円を超える寄付が集まりました。この寄付金で、現在、伊達市のお子さんの尿検査を進めています。



子ども支援 WEEK のチラシ

ちくりん舎 会員募集中

測定・事務スタッフ(ボランティア)も募集中

ちくりん舎では会員・賛助会員を募集しています。メールまたは電話、FAX でお問合わせ下さい。

●正会員

団体会員/年会費 1 口 10,000 円

(何口でも)

個人会員/年会費 3,000 円

ちくりん舎の運営に関わり、ちくりん舎を支えていただく団体、個人です。

●賛助会員

年会費 1 口 1,000 円 (何口でも)

ちくりん舎の趣旨に賛同して支えていただく方々です。ちくりん舎のニュースレター、イベント案内等の情報が受け取れます。

カンパも随時受け付けております。

市民放射能監視センター口座

●ゆうちょ銀行

振込口座: 00150-5-418213 / 加入者名: 市民放射能監視センター / シミンホウシャノウカシセンター

●他行からの振込の場合

店名 ○一九 (ゼロイチキューウ店) / 預金種目: 当座 / 口座番号: 0418213

Web サイトにてお待ちしております。

Web サイト アドレス:
<http://chikurin.org/>

